

TECHNISCHE LEISTUNGSBESCHREIBUNG DIENSTJACKE

LFV Steiermark Uniformierung 2021

Landesfeuerwehrverband Steiermark

Stand: Dezember 2020

1. Überarbeitung Stand: 29.01.2021

Anmerkung: Änderungen gegenüber *Stand Dezember 2020* sind in Grün und Rot angeführt.



Inhalt

1. Allgemeines und Verwendungszweck:	3
2. Technische Forderungen:	4
2.1 Fertigung:	4
2.2 Bestandteile:	6
2.2.1 2 Lagen Verbund:	6
2.2.2 Stoff für Applikationen (roter Passepoil):	9
2.2.3 Reißverschlüsse:	10
2.2.4 Flausch- und Hakenband:	11
2.2.5 Gummikordel: 3 mm und Ripsband für Kordelstopper:	11
2.2.6 Kordelstopper:	11
2.2.7 Alternativ Druckknopf Gr. 4:	11
2.2.8 Öse mit Scheibchen:	12
2.2.9 Laschenmaterial (Griffverlängerung für RV):	12
2.2.10 Schnur: 2,3 mm:	12
2.2.11 Nähmaterial:	12
2.3 Bestimmung der Maßänderung:	13
2.4 Bestimmung der Waschbeständigkeit:	13
3. Kennzeichnung:	14
4. Schadstoffe:	14
5. Beschriftungskomponenten	15
5.1 Namensstreifen	15
5.2 Schriftzug Feuerwehr	15
5.3 Ärmelabzeichen	15
5.4 Firmenlogo der BekleidungsHersteller- /Händler	16
Fertigmaße in cm (Dienstjacke für Männer-Fortsetzung):	19
Fertigmaße in cm (Dienstjacke für Männer-Fortsetzung):	20
Fertigmaße in cm (Dienstjacke für Frauen):	21
Fertigmaße in cm (Dienstjacke für Frauen - Fortsetzung):	22
Fertigmaße in cm (Dienstjacke für Frauen - Fortsetzung):	23



Symbolbild

1. Allgemeines und Verwendungszweck:

Die DIENSTJACKE „LFV Steiermark Uniformierung 2021“ besteht grundsätzlich aus einem 2 Lagen Verbund. In Absprache mit und - nach Freigabe durch den LFV Steiermark - sind alternativ auch andere Aufbauarten zulässig. Sie wird in einer Männerausführung und einer Frauenausführung gefertigt. Sie ist nach den Bestimmungen dieser technischen Leistungsbeschreibung und nach den Grundschnittmodellen zu erzeugen.

2. Technische Forderungen:

2.1 Fertigung:

Zuschnitt:

Der Zuschnitt hat nach den beigeestellten Schnitten zu erfolgen. In den Schnitten sind generell Nahtzugaben von 10 mm enthalten. Die Schnitte müssen beim Landesfeuerwehrverband Steiermark angefordert werden.

Näherei:

Nachstehender Arbeitsablaufplan wurde auf Grundlage einer Musterfertigung erstellt. Der Plan ist weder als Kalkulationsgrundlage noch für eine rationelle Fertigung verbindlich.

Arbeitsablaufplan		
Pos.	Arbeitsvorgang	Besondere Hinweise
1	Kleinteile vorfertigen: Schulterklappen mit Hakenband verstürzen und absteppen Aufhänger verstürzen und kantig steppen	Hakenband: 2,5 cm x 3 cm fünfeckig zugeschnitten, damit kein „Abstehen“ der Spitze möglich ist. Steppbreite: kantig und 5 mm fertige Länge: 9 cm, Breite 8 mm
2	Ärmeltasche: Schnur in Tascheneingriff einnähen und auf Reißverschluss steppen, Blasbalgkante kantig steppen Flauschband für Anbringung Abzeichen aufnähen	Schnur: 2,3 mm Blasbalgbreite: 2,5 cm gem. Schnitt
3	Linke Brusttasche mit Reißverschluss einarbeiten	gem. Fertigmaße
4	Seitentaschen mit Reißverschluss einarbeiten	gem. Fertigmaße
5	Vorderteile mit Passepoil und Seitenteile zusammensetzen und absteppen	Steppbreite: kantig und 5 mm
6	Flauschband für Namenskennzeichnung am linken Vorderteil aufsteppen	gem. Schnitt
7	Druckknopf für vordere Mitte in linken Besatz einschlagen	Druckknopf gem. Ziffer 2.2.7
8	Besatz mit Vorderteil verstürzen, Vorderteilkante absteppen und Besatz durchsteppen	Steppbreite: 5mm
9	Druckknopf für vordere Mitte in rechten Vorderteil einschlagen	Druckknopf gem. Ziffer 2.2.7
10	Rückenteile mit Passepoil und Seitenteile zusammensetzen und absteppen	Steppbreite: kantig und 5 mm
11	Oberärmelteile und Unterärmel zusammensetzen und absteppen	Steppbreite: kantig und 5 mm

12	Am linken Oberärmel Ärmeltasche kantig aufsteppen und Taschenenden verriegeln	gem. Schnitt
13	Schulternähte schließen und absteppen	Steppbreite: kantig und 5 mm
14	Ärmelnähte schließen, Schulterklappe mitfassen und absteppen	Steppbreite: 5mm
15	Flauschband für Schulterklappe aufsteppen	Flauschband: 2,5cm x 3cm, fünfeckig zugeschnitten deckungsgleich Hakenband für Schulterklappe
16	Seitennähte schließen und Rippsband mitfassen	
17	Oberkragen mit Unterkragen verstürzen	
18	Unterkragen aufnähen	
19	Oberkragen durchsteppen, Aufhänger und Etikette mitfassen	Steppbreite: 5 mm Etikette gem. Ziffer 3
20	Ösen für Gummischnur in Jackenlänge einschlagen	Ösen gem. Ziffer 2.2.8 Ansatz gem. Schnitt
21	Jackenlänge säumen und Kordelstopper mit Rippsband an der Seitennaht mitfassen	
22	Gummischnur für Jackenlänge einziehen und die Enden gut verriegeln	
23	Ärmellänge säumen	Saumbreite: 5 cm
24	Reißverschluss für vordere Mitte einnähen	
25	Verlängerungslaschen für Reißverschlusschieber einfädeln	
26	Jacke säubern, Maß- und Endkontrolle	
Alle Ansetzpunkte bzw. Maße gem. Schnitt bzw. Fertigmaßtabelle		
Alle Schließnähte sind als Safety-Stitch-Nähte (Stichtyp 401/504) auszuführen		
Die Damenjacke ist jedoch seitenverkehrt zu schließen. Die Jacke schließt von rechts nach links.		

Nahtausführung:

Die Stichdichte beträgt 3 - 4 Stiche/cm. Anfang und Ende sämtlicher Nähte sind zu verriegeln.

2.2 Bestandteile:

Vorbemerkung:

In Absprache mit und - nach Freigabe durch- den Landesfeuerwehrverband Steiermark - sind auch alternative, handelsübliche dem Verwendungszweck entsprechende bzw. mindestens gleichwertige Materialien zulässig.

2.2.1 2 Lagen Verbund:

Es ist eine 2-lagige Ware bestehend aus einem Oberstoff und einem Futterstoff zu verwenden. Die einzelnen Lagen sind dauerhaft miteinander zu verbinden. Es darf, auch nach längerem Gebrauch, keine Delamination erfolgen.

Oberstoff:

Material:

Kette und Schuss: 100 % Polyester Multifil

Garnnummer (Rohgarnnummer als Anhalt): in Anlehnung an ÖNORM EN ISO 2060 : 1995 Variante 1

Kette und Schuss: 10 tex

Fadendichte (als Anhalt): ÖNORM EN 1049-2 : 1994

Kette: 580 Fd/10 cm

Schuss: 520 Fd/10 cm

Gewebebindung: DIN ISO 9354 : 1993

Köper ³/₁

Bindungskurzzeichen: 20-03 01-01- 01

flächenbezogene Masse: DIN EN 12127 : 1997

mA : 115 g/m²

Toleranz: ± 5 %

Farbe und Farbechtheiten:

Pantone Nr. 532c

Visuelle Beurteilung:

Die Farbabmusterung erfolgt visuell unter den Normlichtarten D65, A/10 und TL 84. Die Färbung muss eine möglichst geringe Farbmeterie aufweisen. Neben einem einheitlichen Farbausfall muss eine intensive Durchfärbung, besonders an den Fadenkreuzungspunkten, gewährleistet sein.

Farbechtheiten:

ÖNORM EN ISO 105-A01 : 2010
ÖNORM EN ISO 105-A04 : 1999
ÖNORM EN 20105-A02 : 1994
ÖNORM EN 20105-A03 : 1994

Lichtechtheit Xenonbogenlicht
in Anlehnung an

ÖNORM EN ISO 105-B02:2014

Echtheitszahlen mind. 5

Wasserechtheit

ÖNORM EN ISO 105-E01:2013

Echtheitszahlen mind. 4

Waschechtheit (40°C, 30 Minuten)

ÖNORM EN 20105-C06:2007

Echtheitszahlen mind. 4

Reibechtheit (trocken und nass)

ÖNORM EN ISO 105-X12:2003

Echtheitszahlen mind. 4

Schweißechtheit (sauer und alkalisch)

ÖNORM EN ISO 105-E04:2013

Echtheitszahlen mind. 4

Lösungsmittlechtheit (Perchlorethylen)

ÖNORM EN ISO 105-X05:1997

Echtheitszahlen mind. 4

Bügelechtheit (trocken, feucht und nass; 150°C)

ÖNORM EN ISO 105-X11:1996

Echtheitszahlen mind. 4

Innenstoff:

Material:

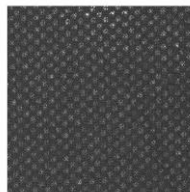
Original-Marken- POLYESTER, multifil texturiert

**Garnnummer (Rohgarnnummer als Anhalt):in Anlehnung an ÖNORM EN ISO
2060 : 1995 Variante 1**

Kette und Schuss: 17 dtex f 5

Bindungsart:

Darstellung des Gewirkes dient nur als Ansichtsmuster:



flächenbezogene Masse (als Anhalt):

DIN EN 12127 : 1997

mA : 115 g/m²

Farbe und Farbechtheiten:

schwarz

Visuelle Beurteilung:

Die Farbbaumusterung erfolgt visuell unter den Normlichtarten D65, A/10 und TL 84.
Die Färbung muss eine möglichst geringe Farbmetamerie aufweisen.

Farbechtheiten:

ÖNORM EN ISO 105-A01 : 2010
ÖNORM EN ISO 105-A04 : 1999
ÖNORM EN 20105-A02 : 1994
ÖNORM EN 20105-A03 : 1994

Lichtechtheit Xenonbogenlicht
in Anlehnung an

ÖNORM EN ISO 105-B02:2014

Echtheitszahlen mind. 5

Wasserechtheit

ÖNORM EN ISO 105-E01:2013

Echtheitszahlen mind. 4

Waschechtheit (40°C, 30 Minuten)

ÖNORM EN 20105-C06:2007

Echtheitszahlen mind. 4

Reibechtheit (trocken und nass)

ÖNORM EN ISO 105-X12:2003

Echtheitszahlen mind. 4

Schweißechtheit (sauer und alkalisch)

ÖNORM EN ISO 105-E04:2013

Echtheitszahlen mind. 4

Lösungsmittellechtheit (Perchlorethylen)

ÖNORM EN ISO 105-X05:1997

Echtheitszahlen mind. 4

Bügelechtheit (trocken, feucht und nass; 150°C)

ÖNORM EN ISO 105-X11:1996

Echtheitszahlen mind. 4

Fertigware 2 Lagen Verbund – technische Forderung:

flächenbezogene Masse des Laminates:

DIN EN 12127 : 1997

m_A: 230 g/m², Tol.: 7%

Höchstzugkraft:

ÖNORM EN ISO 13934-1: 1999

Kette: mind. 80 daN

Schuss: mind. 70 daN

Dicke (als Anhalt):

i.A ÖNORM EN ISO 5084:1996

0,80 mm

Scheuerbeständigkeit:

ÖNORM EN ISO 12947-2:2007

Es ist die rechte Wareenseite (Webware) zu prüfen
mind. 100.000 Scheuertouren ohne Probenzerstörung

Prüfparameter:

Scheuermittel: Woll-Normgewebe

Belastungsgewicht: 9 kPa

Wechsel des Scheuermittels: nach 10 000 Touren

Anzahl der Messproben: 6

Pillingbildung:

ÖNORM EN ISO 12945-2:2000

Es ist die linke Wareenseite (Wirkware) zu prüfen
mind. Note 4

Prüfbedingungen:

Reibmittel: Probenmaterial

Belastungsgewicht: 415 g

Luftdurchlässigkeit (als Anhalt):

ÖNORM EN ISO 9237:1995

in beiden Richtungen: 133 l/m²s

Wasserabweisende Ausrüstung Sprühverfahren

ÖNORM EN 24 920 : 2012

Note für das Netzen der Oberfläche / Oberseite:

im Einlieferungszustand mind. ISO 5 bzw. nach dem fotografischen
ISO-Beurteilungsmaßstab ISO 5

2.2.2 Stoff für Applikationen (roter Passepoil):

Gem. Oberstoff Pkt.2.2.1, jedoch in der Farbe rot

Farbe und Farbechtheiten:

Rot

Visuelle Beurteilung:

Die Farbabmusterung erfolgt visuell unter den Normlichtarten D65, A/10 und TL 84.
Die Färbung muss eine möglichst geringe Farbmeterie aufweisen. Neben einem einheitlichen
Farbausfall muss eine intensive Durchfärbung, besonders an den Fadenkreuzungspunkten,
gewährleistet sein.

Farbechtheiten:

ÖNORM EN ISO 105-A01 : 2010

ÖNORM EN ISO 105-A04 : 1999

ÖNORM EN 20105-A02 : 1994

ÖNORM EN 20105-A03 : 1994

Lichtechtheit Xenonbogenlicht

in Anlehnung an

ÖNORM EN ISO 105-B02:2014

Echtheitszahlen mind. 5

Wasserechtheit

ÖNORM EN ISO 105-E01:2013

Echtheitszahlen mind. 4

Waschechtheit (40°C, 30 Minuten)

ÖNORM EN 20105-C06:2007

Echtheitszahlen mind. 4

Reibecktheit (trocken und nass)

ÖNORM EN ISO 105-X12:2003

Echtheitszahlen mind. 4

Schweißechtheit (sauer und alkalisch)	<u>ÖNORM EN ISO 105-E04:2013</u>
Echtheitszahlen mind. 4	
Lösungsmittlechtheit (Perchlorethylen)	<u>ÖNORM EN ISO 105-X05:1997</u>
Echtheitszahlen mind. 4	
Bügelechtheit (trocken, feucht und nass; 150°C)	<u>ÖNORM EN ISO 105-X11:1996</u>
Echtheitszahlen mind. 4	

2.2.3 Reißverschlüsse:

Reißverschluss für Vorderteil:

Art:	Kunststoffreißverschluss, teilbar, Spiralendraht	
Trägerbandbreite:	13 - 17 mm	
Trägerbandmaterial:	Synthetics	
Kettenbreite:	5,6 bis 6,8 mm	
Verschluslänge:	gem. Fertigmaße, Ziffer 8	
Schieber- und Griffart:	Einfachgriff, kurz (unter 24 mm) für beide: selbständig sperrend und färbig lackiert Farbe: dazu passend mit Griffverlängerung lt. 2.2.9	
	Begrenzungsteile/ Teilbarkeitsselemente dazu passend, handelsüblich	
Farbechtheiten:	gem. Ziffer 2.2.1	
Festigkeitswerte:	Querfestigkeit des Reißverschlusses	600N, Tol.: -25%
	Querfestigkeit des Teilbarkeitsselement	100N, Tol.: -25%
Normanforderungen:	Für die Prüfungsdurchführung der Festigkeitswerte gilt <u>ÖNORM EN 16732:2016</u>	

Reißverschlüsse für Brust-, Seiten- und Ärmeltaschen:

Art:	Kunststoffreißverschluss, unteilbar, Spiralendraht	
Trägerbandbreite:	13 bis 17 mm	
Trägerbandmaterial:	Synthetics	
Kettenbreite:	3,6 mm bis 4,8 mm 5,6 mm bis 6,8 mm	
Verschluslänge:	gem. Fertigmaße, Ziffer 8	
Schieber- und Griffart:	Einfachgriff, kurz (unter 24 mm), selbsttätig sperrend und farbig lackiert	
Farbe:	dazu passend mit textiler Griffverlängerung mit Griffverlängerung lt. 2.2.9	
Farbechtheiten:	gem. Ziffer 2.2.1	
Festigkeitswerte:	Querfestigkeit des Reißverschlusses	350N , 600N, Tol.: -25%
	Querfestigkeit des unteren Begrenzungsteiles	40N , 100N, Tol.: -25%
Normanforderungen:	Für die Prüfungsdurchführung der Festigkeitswerte gilt <u>ÖNORM EN 16732:2016</u>	

Bei der Verwendung von Rollenware (KR) ist auf fachgerechte Verriegelung der Enden zu achten. Bei den Bandenden ist eine Zugabe von mind. 10 mm je Bandende unbedingt einzuhalten.

2.2.4 Flausch- und Hakenband:

Flauschband:

Breite:	3 cm, Tol.: ±1 mm
Material:	Kette und Schuss: Polyester oder Polyamid, endlos Schlingenkette: 100 % Polyamid
Längengewicht:	11 g/m, Tol.: ±2 g/m
Farbe:	dazu passend oder schwarz
Farbechtheiten:	gem. Ziffer 2.2.1

Hakenband:

Breite:	3 cm, Tol.: ±1 mm
Material:	Kette und Schuss: Polyester oder Polyamid, endlos Haken: 100% Polyamid, Monofile Ø 0,18 mm, Ausführung mit Pilzköpfen ist nicht zulässig
Längengewicht:	10 g/m, Tol.: ±2 g/m
Hakendichte:	70 Haken /cm ² , Tol.: ±10 %
Farbe:	dazu passend oder schwarz
Farbechtheiten:	gem. Ziffer 2.2.1

2.2.5 Gummikordel: 3 mm und Ripsband für Kordelstopper:

Farbe:	dazu passend oder schwarz
Farbechtheiten:	gem. Ziffer 2.2.1

2.2.6 Kordelstopper:

Der Kordelstopper und die Gummikordel müssen so aufeinander abgestimmt sein, dass eine optimale Führung und Fixierung gewährleistet ist

Materialfärbung nicht lackiert

Farbe:	dazu passend oder schwarz
--------	---------------------------

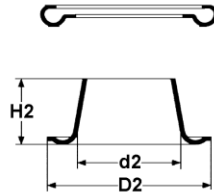
2.2.7 Alternativ Druckknopf Gr. 4:

oder mind. gleichwertig / **Eine Ausführung als Flausch- und Hackenband wird dem Druckknopf vorgezogen**

Druckknopf der Muster sind wie folgt ausgeführt:

Durchmesser:	ca. 13 mm
Typ:	S - Feder
Material:	Messing
Farbe:	brüniert, schwarz oder dunkelblau lackiert

2.2.8 Öse mit Scheibchen:



Material: Messing brüniert
für Schnurkanal: D2= 13 mm d2= 8 mm H2= 5,3 mm
Tol.: ± 1 mm

2.2.9 Laschenmaterial (Griffverlängerung für RV):

~~Material: PES oder PA Webband~~

~~Ausführung: Es dürfen keine Beschriftungen bzw. Firmenkennzeichnungen auf dem Laschenmaterial angebracht werden.~~

~~Länge: 5 - 7 cm (ohne Griff)~~

~~Breite: 9 - 12 mm~~

~~Farbe: dazu passend~~

~~Farbechtheiten: gem. Ziffer 2.2.1~~

~~Fertigung: Das Band muss wasch- und lösungsmittelbeständig sein, sowie eine dem Verwendungszweck entsprechende Festigkeit, Dehnung (im Gebrauch max. 0,5 cm) und Steifigkeit aufweisen. Die Befestigung am Reißverschlussgriff hat so zu erfolgen, dass ein einfaches Austauschen der Lasche möglich ist. Schnittkanten sind gut haltbar abzuschweißen, zusätzlich Endteile (aus Kunststoff oder ähnlichem) sind nicht zulässig. Ein selbstständiges Ausfädeln bei der Waschprüfung darf nicht erfolgen.~~

2.2.10 Schnur: 2,3 mm:

~~Art: Rundgeflecht E~~

~~Ausführung: Die Schnur darf in Ihrem Durchmesser nicht zusammendrückbar sein.~~

~~Seil- Nenndurchmesser: 2,0 - 2,5 mm~~

~~Material: Polyester od. Polyamid~~

~~Farbechtheiten: gem. Ziffer 2.2.1 (bei gefärbter Schnur)~~

2.2.11 Nähmaterial:

Material: Polyester-Spinnfaserzwirn oder Polyester-Kernzwirn

Garnnummer: 12,5 tex x 3 (Nm 80/3) oder für
Kernzwirne: 15,5 tex x 2 (Nm 64/2)

Mindestreißkraft: 10 N (vor Verarbeitung)

Farbe: dazu passend

Farbechtheiten: gem. Ziffer 2.2.1

Die Verwendung entsprechender Zwirnersatznummern ist nur zulässig, wenn dadurch keine qualitativen Nachteile (Höchstzugkraft, Nahtfestigkeit, etc.) auftreten.

2.3 Bestimmung der Maßänderung:

Vorbereitung, Kennzeichnung und Messung

in Anlehnung an

ÖNORM EN ISO 3759 : 2011

Waschverfahren:

in Anlehnung an

ÖNORM EN ISO 6330 : 2013

Maschinentype: A-(horizontale Beladung)

Waschverfahren: 4 N (40 °C-Wäsche Normalwaschgang)

Beiladung: 100% Baumwollgewebe (ungefärbt)

Trocknungsverfahren: F (herkömmliche Trommeltrocknung mit reduzierter thermischen Belastung)

Forderung:

Maßänderung am Laminat: max. ± 1,5 %

Maßänderung am fertigen Bekleidungsstück: max. ± 3,0 %

2.4 Bestimmung der Waschbeständigkeit:

Der Artikel darf nach der Überprüfung der Maßänderung (gem. Ziffer 2.3), sowie weiteren 4 Wäschen und jeweiligen Trocknungen keine unüblichen Veränderungen des Warenbildes, der Nähte und des Zubehörs aufweisen. Nach jedem Prüfzyklus wird eine visuelle Beurteilung des Artikels auf nachfolgende Eigenschaften durchgeführt:

- Allgemeiner Eindruck (Knitterbild, etc.)
- Einwandfreie Funktion des Artikels und aller Zubehörteile
- Nahtveränderungen bzw. Aussehen
- Materialveränderungen inklusive Oberfläche
- Griff, Weichheit, etc.
- Gute Lesbarkeit der Etikette

Prüfverfahren (für die weiteren 4 Wäschen):

Waschmaschine: 6 kg Haushaltsmaschine (z.B. MIELE Softtronic oder gleichwertig)

Waschprogramm: Normalwaschgang bei 40 °C

Waschmittel: handelsübliches Vollwaschmittel

Waschmittelmenge: 75 ml

Beiladung: 100% Baumwollgewebe (ungefärbt)

Schleudern: mit bis zu 1400 Touren

Trocknung: 5 kg Haushaltstrockner, mit reduzierter thermischen Belastung (z.B. MIELE)

3. Kennzeichnung:

Die Etikette wird innenliegend beim Kragen mitgenäht.

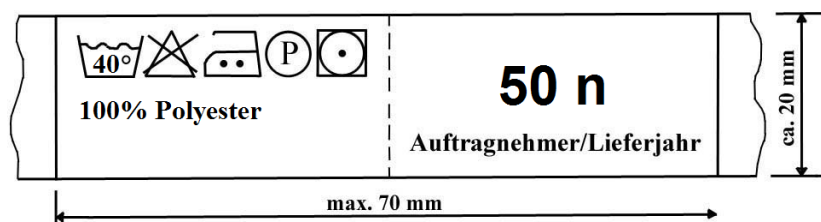
Etikette:

- gewebt
 - festkantig
 - weicher textiler Griff
- eingewebte Textilkennzeichnung, Textilpflegekennzeichnung, Größe und Auftragnehmer mit Lieferjahr

Farbe: Grund: weiß bis grau; Schrift: schwarz

Farbechtheiten: gem. Ziffer 2.2.1

z.B.:



Weiter muss folgender Wortlaut in Bezug auf das Corporate Design auf der Etikette angedruckt sein:

Dienstjacke LFV STMK Uniformierung 2021

Die Pflegesymbole stellen Mindestpflegebedingungen dar, die zusätzliche Anbringung von Qualitäts- und/oder Gütesiegel sind zulässig.

4. Schadstoffe:

Es wird darauf hingewiesen, dass nur Produkte übernommen werden, die nach heutigem Stand der Wissenschaft frei von gesundheitsbedenklichen Schadstoffkonzentrationen sind.

Soweit in dieser technischen Spezifikation nicht strenger festgelegt, sind die Forderungen nach ÖKOTEX Standard 100, in der zum Zeitpunkt der Angebotsanforderung gültigen Fassung, zu erfüllen.

Ein derartiges Gutachten eines autorisierten Prüfungsinstitutes ist spätestens bei Vorlage der Ausfallmuster, in deutscher Sprache vorzulegen. Produkte, für die kein gültiges Gutachten vorliegt, werden nicht abgenommen!

Die Bedingungen nach ÖKOTEX sind bei allen Prüfungsinstituten, welche der "Internationalen Gemeinschaft für Forschung und Prüfung auf dem Gebiet der Textilökologie", angehören,

z.B. ÖTI – Institut für Ökologie, Technik und Innovation

Spengergasse 20

A- 1050 WIEN

Tel.: +43/(0)1/544 25 43 – 0

Fax.: +43/(0)1/544 25 43 – 10

erhältlich.

Neben den im ÖKOTEX 100-LABEL festgelegten Grenzwerten muss garantiert werden, dass von diesen Produkten keine toxische Wirkung ausgeht, die auch bei Langzeitverwendung erbsubstanzschädigende Effekte auslösen.

Der Landesfeuerwehrverband Steiermark behält sich das Recht vor, gelieferte Ware im Hinblick auf erbsubstanzschädigende Kontaminationen in einem bakteriellen Mutationstest (AMES-Test) überprüfen zu lassen. Der Test wird in Anlehnung an Richtlinien für die Prüfung von Chemikalien (OECD-Richtlinien, EG-Richtlinien) durchgeführt. Siehe auch:

Dr. KNASMÜLLER et al., 1993; Mutat. Res. 299; 45-53; sowie Kilbey B.J., Legator M., Nichols W. and Romel C.; Handbook of Mutagenicity Test Procedures, 2nd ed. Elsevier).

Bei Feststellen von möglichem krebserregenden Potential haftet der Auftragnehmer für die Kosten des Gutachtens, alle Folgeschäden und Folgekosten wie z.B.: Deckungskauf und Kosten möglicher Gesundheitsschäden liegen beim Träger.

5. Beschriftungskomponenten

Schriftart: Helvetica bzw. Arial

5.1 Namensstreifen

Auf der linken Brustseite, oberhalb der roten Paspelierung, ist ein Namensstreifen auf Klettsystem anzubringen. Bandfarbe schwarz, 25 mm hoch und 150 mm lang; rote Schrift gestickt. Die Schrifthöhe ist der Bandhöhe angepasst. Der Stick kann direkt am Klettband angebracht werden. Als Variante ist die hochwertige Ausführung anlog des Ärmelabzeichens zulässig.



Symboldarstellung

5.2 Schriftzug Feuerwehr

Auf der rechten Brustseite, oberhalb der roten Paspelierung ist der Schriftzug FEUERWEHR in roter Farbe direkt einzusticken. Die Schrifthöhe ist an den Stick des Namensstreifens anzupassen.



Symboldarstellung

5.3 Ärmelabzeichen

Am linken Ärmel im Bereich der Ärmeltasche ist ein Ärmelabzeichen in der Größe von 100 mm x 80 mm lt. Muster (**keine +Toleranz zulässig**), mit Klettsystem anzubringen. Stofffarbe Schwarz am Rand rundumgesäumt (**Breite 4-5 mm in schwarz**), Schrift in Rot, Wappen lt. Ausführung. Schrift und Wappen in gestickter Ausführung. Ein Stick direkt auf dem Klettteil ist nicht zulässig. Mögliche Beschriftungsvarianten entsprechend den Instanzen und Namen laut nachstehenden Symboldarstellungen:



Symboldarstellungen Symboldarstellungen Ehrendienstgrade

5.4 Firmenlogo der Bekleidungshersteller- /Händler

Seitens der Bekleidungshersteller- /Händler darf maximal ein Firmenlogo des Herstellers/Händlers in Größe von maximal 400mm² im Bereich der linken Seitennaht angebracht werden.

Auf der Dienstjacke sind nur die vor angeführten Beschriftungselemente vorgesehen und zulässig!

Fertigmaße in cm (Dienstjacke für Männer):

Größenbezeichnung	40			42		
	k	n	l	k	n	l
Größencode	40k	40n	40l	42k	42n	42l
Rückenlänge v. Kragenansatz bis zur unteren Länge	63	67	71	63	67	71
Rückenbr. unter d. Arm von Seitennaht zur Seitennaht	54			56		
Länge der vorderen Kante	56,5	60,5	64,5	56,5	60,5	64,5
Vorderteilbr. u. d. Arm v. d. vord. Kante b. z. Seitennaht	24,5			25,5		
Kragenbreite	7,5					
Schulterklappen.	Länge: 13 Breite: 4,3			Länge: 13,5 Breite: 4,3		
Brusttaschenlänge	17					
Brusttasche, Entf. v. d. vord. Kante	5,5					
Seitentaschenlänge	17					
Ärmellänge von der Schulter	57,5	59,5	61,5	57,5	59,5	61,5
Halbe Ärmelbreite	11			11,5		
Ärmelta., Entf. V. d. Schulter	7					

Größenbezeichnung	44			46		
	k	n	l	k	n	l
Größencode	44k	44n	44l	46k	46n	46l
Rückenlänge v. Kragenansatz bis zur unteren Länge	63	67	71	71	75	79
Rückenbr. Unter d. Arm von Seitennaht zur Seitennaht	58			62		
Länge der vorderen Kante	56,5	60,5	64,5	64,5	68,5	74,5
Vorderteilbr. U. d. Arm v. d. vord. Kante b. z. Seitennaht	26,5			28,5		
Kragenbreite	7,5					
Schulterklappen.	Länge: 14			Breite: 4,3		
Brusttaschenlänge	17					
Brusttasche, Entf. V. d. vord. Kante	5,5					
Seitentaschenlänge	17			20		
Ärmellänge von der Schulter	57,5	59,5	61,5	61,5	63,5	65,5
Halbe Ärmelbreite	12			13		
Ärmelta., Entf. V. d. Schulter	7					

Toleranzen:

bis zu 20 cm:	2 mm	bis zu 100 cm:	10 mm
bis zu 50 cm:	5 mm	über 100 cm:	1 %

Fertigmaße in cm (Dienstjacke für Männer-Fortsetzung):

Größenbezeichnung	48			50		
	k	n	l	k	n	l
Größencode	48k	48n	48l	50k	50n	50l
Rückenlänge v. Kragenansatz bis zur unteren Länge	71	75	79	71	75	79
Rückenbr. Unter d. Arm von Seitennaht zur Seitennaht	64			66		
Länge der vorderen Kante	64,5	68,5	74,5	64,5	68,5	74,5
Vorderteilbr. U. d. Arm v. d. vord. Kante b. z. Seitennaht	29,5			30,5		
Kragenbreite	7,5					
Schulterklappen.	Länge: 14			Breite: 4,3		
Brusttaschenlänge	17					
Brusttasche, Entf. V. d. vord. Kante	5,5					
Seitentaschenlänge	20					
Ärmellänge von der Schulter	61,5	63,5	65,5	61,5	63,5	65,5
Halbe Ärmelbreite	13,5			14		
Ärmelta., Entf. v. d. Schulter	7					

Größenbezeichnung	52			54		
	k	n	l	k	n	l
Größencode	52k	52n	52l	54k	54n	54l
Rückenlänge v. Kragenansatz bis zur unteren Länge	71	75	79	71	75	79
Rückenbr. unter d. Arm von Seitennaht zur Seitennaht	68			70		
Länge der vorderen Kante	64,5	68,5	74,5	64,5	68,5	74,5
Vorderteilbr. u. d. Arm v. d. vord. Kante b. z. Seitennaht	31,5			32,5		
Kragenbreite	7,5					
Schulterklappen.	Länge: 14 Breite: 4,3			Länge: 15 Breite: 4,3		
Brusttaschenlänge	17					
Brusttasche, Entf. v. d. vord. Kante	5,5					
Seitentaschenlänge	20					
Ärmellänge von der Schulter	61,5	63,5	65,5	61,5	63,5	65,5
Halbe Ärmelbreite	14,5			15		
Ärmelta., Entf. v. d. Schulter	7					

Toleranzen:

bis zu 20 cm:	2 mm	bis zu 100 cm:	10 mm
bis zu 50 cm:	5 mm	über 100 cm:	1 %

Fertigmaße in cm (Dienstjacke für Männer-Fortsetzung):

Größenbezeichnung	56			58		
	k	n	l	k	n	l
Größencode	56k	56n	56l	58k	58n	58l
Rückenlänge v. Kragenansatz bis zur unteren Länge	71	75	79	71	75	79
Rückenbr. unter d. Arm von Seitennaht zur Seitennaht	72			74		
Länge der vorderen Kante	64,5	68,5	74,5	64,5	68,5	74,5
Vorderteilbr. u. d. Arm v. d. vord. Kante b. z. Seitennaht	33,5			34,5		
Kragenbreite	7,5					
Schulterklappen.	Länge: 15			Breite: 4,3		
Brusttaschenlänge	17					
Brusttasche, Entf. v. d. vord. Kante	5,5					
Seitentaschenlänge	20					
Ärmellänge von der Schulter	61,5	63,5	65,5	61,5	63,5	65,5
Halbe Ärmelbreite	15,5			16		
Ärmelta., Entf. v. d. Schulter	7					

Größenbezeichnung	60			62		
	k	n	l	k	n	l
Größencode	60k	60n	60l	62k	62n	62l
Rückenlänge v. Kragenansatz bis zur unteren Länge	71	75	79	71	75	79
Rückenbr. unter d. Arm von Seitennaht zur Seitennaht	76			78		
Länge der vorderen Kante	64,5	68,5	74,5	64,5	68,5	74,5
Vorderteilbr. u. d. Arm v. d. vord. Kante b. z. Seitennaht	35,5			36,5		
Kragenbreite	7,5					
Schulterklappen.	Länge: 15			Breite: 4,3		
Brusttaschenlänge	17					
Brusttasche, Entf. v. d. vord. Kante	5,5					
Seitentaschenlänge	20					
Ärmellänge von der Schulter	61,5	63,5	65,5	61,5	63,5	65,5
Halbe Ärmelbreite	16,5			17		
Ärmelta., Entf. v. d. Schulter	7					

Toleranzen:

bis zu 20 cm: 2 mm	bis zu 100 cm: 10 mm
bis zu 50 cm: 5 mm	über 100 cm: 1 %

Fertigmaße in cm (Dienstjacke für Männer-Fortsetzung):

Größenbezeichnung	64			66		
	k	n	l	k	n	l
Größencode	64k	64n	64l	66k	66n	66l
Rückenzlänge v. Kragenansatz bis zur unteren Länge	71	75	79	71	75	79
Rückenbr. unter d. Arm von Seitennaht zur Seitennaht	80			82		
Länge der vorderen Kante	64,5	68,5	74,5	64,5	68,5	74,5
Vorderteilbr. u. d. Arm v. d. vord. Kante b. z. Seitennaht	37,5			38,5		
Kragenbreite	7,5					
Schulterklappen.	Länge: 15			Breite: 4,3		
Brusttaschenlänge	17					
Brusttasche, Entf. v. d. vord. Kante	5,5					
Seitentaschenlänge	20					
Ärmellänge von der Schulter	61,5	63,5	65,5	61,5	63,5	65,5
Halbe Ärmelbreite	17,5			18		
Ärmelta., Entf. v. d. Schulter	7					

Toleranzen:

bis zu 20 cm:	2 mm	bis zu 100 cm:	10 mm
bis zu 50 cm:	5 mm	über 100 cm:	1 %

Fertigmaße in cm (Dienstjacke für Frauen):

Größenbezeichnung	32			34		
	k	n	l	k	n	l
Größencode	32k	32n	32l	34k	34n	34l
Rückenlänge v. Kragenansatz bis zur unteren Länge	61	65	69	61	65	69
Rückenbr. unter d. Arm von Seitennaht zur Seitennaht	50			52		
Länge der vorderen Kante	53,5	57,5	61,5	53,5	57,5	61,5
Vorderteilbr. u. d. Arm v. d. vord. Kante b. z. Seitennaht	25			26		
Kragenbreite	7,5					
Schulterklappen.	Länge: 12 Breite: 4,3			Länge: 12,5 Breite: 4,3		
Brusttaschenlänge	17					
Brusttasche, Entf. v. d. vord. Kante	6					
Ärmellänge von der Schulter	60	62	64	60	62	64
Halbe Ärmelbreite	11			11,5		
Ärmelta., Entf. v. d. Schulter	7					

Größenbezeichnung	36			38		
	k	n	l	k	n	l
Größencode	36k	36n	36l	38k	38n	38l
Rückenlänge v. Kragenansatz bis zur unteren Länge	61	65	69	61	65	69
Rückenbr. unter d. Arm von Seitennaht zur Seitennaht	54			56		
Länge der vorderen Kante	53,5	57,5	61,5	53,5	57,5	61,5
Vorderteilbr. u. d. Arm v. d. vord. Kante b. z. Seitennaht	27			28		
Kragenbreite	7,5					
Schulterklappen.	Länge: 13 Breite: 4,3			Länge: 13,5 Breite: 4,3		
Brusttaschenlänge	17					
Brusttasche, Entf. v. d. vord. Kante	7					
Ärmellänge von der Schulter	60	62	64	60	62	64
Halbe Ärmelbreite	12			12,5		
Ärmelta., Entf. v. d. Schulter	7					

Toleranzen:

bis zu 20 cm: 2 mm	bis zu 100 cm: 10 mm
bis zu 50 cm: 5 mm	über 100 cm: 1 %

Fertigmaße in cm (Dienstjacke für Frauen - Fortsetzung):

Größenbezeichnung	40			42		
	k	n	l	k	n	l
Größencode	40k	40n	40l	42k	42n	42l
Rückenlänge v. Kragenansatz bis zur unteren Länge	61	65	69	61	65	69
Rückenbr. unter d. Arm von Seitennaht zur Seitennaht	58			60		
Länge der vorderen Kante	53,5	57,5	61,5	53,5	57,5	61,5
Vorderteilbr. u. d. Arm v. d. vord. Kante b. z. Seitennaht	29			30		
Kragenbreite	7,5					
Schulterklappen.	Länge: 14 Breite: 4,3			Länge: 14,5 Breite: 4,3		
Brusttaschenlänge	17					
Brusttasche, Entf. v. d. vord. Kante	7					
Ärmellänge von der Schulter	60	62	64	60	62	64
Halbe Ärmelbreite	14			14,5		
Ärmelta., Entf. v. d. Schulter	7					

Größenbezeichnung	44			46		
	k	n	l	k	n	l
Größencode	44k	44n	44l	46k	46n	46l
Rückenlänge v. Kragenansatz bis zur unteren Länge	61	65	69	61	65	69
Rückenbr. unter d. Arm von Seitennaht zur Seitennaht	62			64		
Länge der vorderen Kante	53,5	57,5	61,5	53,5	57,5	61,5
Vorderteilbr. u. d. Arm v. d. vord. Kante b. z. Seitennaht	31			32		
Kragenbreite	7,5					
Schulterklappen.	Länge: 15 Breite: 4,3			Länge: 15 Breite: 4,3		
Brusttaschenlänge	17					
Brusttasche, Entf. v. d. vord. Kante	7					
Ärmellänge von der Schulter	60	62	64	60	62	64
Halbe Ärmelbreite	14			14,5		
Ärmelta., Entf. v. d. Schulter	7					

Toleranzen:

bis zu 20 cm:	2 mm	bis zu 100 cm:	10 mm
bis zu 50 cm:	5 mm	über 100 cm:	1 %

Fertigmaße in cm (Dienstjacke für Frauen - Fortsetzung):

Größenbezeichnung	48			50		
	k	n	l	k	n	l
Größencode	48k	48n	48l	50k	50n	50l
Rückenlänge v. Kragenansatz bis zur unteren Länge	61	65	69	61	65	69
Rückenbr. unter d. Arm von Seitennaht zur Seitennaht	66			68		
Länge der vorderen Kante	53,5	57,5	61,5	53,5	57,5	61,5
Vorderteilbr. u. d. Arm v. d. vord. Kante b. z. Seitennaht	33			34		
Kragenbreite	7,5					
Schulterklappen.	Länge: 12 Breite: 4,3			Länge: 12,5 Breite: 4,3		
Brusttaschenlänge	17					
Brusttasche, Entf. v. d. vord. Kante	7					
Ärmellänge von der Schulter	60	62	64	60	62	64
Halbe Ärmelbreite	14,5			14,5		
Ärmelta., Entf. v. d. Schulter	7					

Größenbezeichnung	52			54		
	k	n	l	k	n	l
Größencode	52k	52n	52l	54k	54n	54l
Rückenlänge v. Kragenansatz bis zur unteren Länge	61	65	69	61	65	69
Rückenbr. unter d. Arm von Seitennaht zur Seitennaht	70			72		
Länge der vorderen Kante	53,5	57,5	61,5	53,5	57,5	61,5
Vorderteilbr. u. d. Arm v. d. vord. Kante b. z. Seitennaht	35			36		
Kragenbreite	7,5					
Schulterklappen.	Länge: 15 Breite: 4,3			Länge: 15 Breite: 4,3		
Brusttaschenlänge	17					
Brusttasche, Entf. v. d. vord. Kante	7					
Ärmellänge von der Schulter	60	62	64	60	62	64
Halbe Ärmelbreite	14,5			14,5		
Ärmelta., Entf. v. d. Schulter	7					

Toleranzen:

bis zu 20 cm:	2 mm	bis zu 100 cm:	10 mm
bis zu 50 cm:	5 mm	über 100 cm:	1 %

G e n e h m i g t:

Für den Landesfeuerwehrverband:
Der Landesfeuerwehrkommandant:

LBD Reinhard LEICHTFRIED